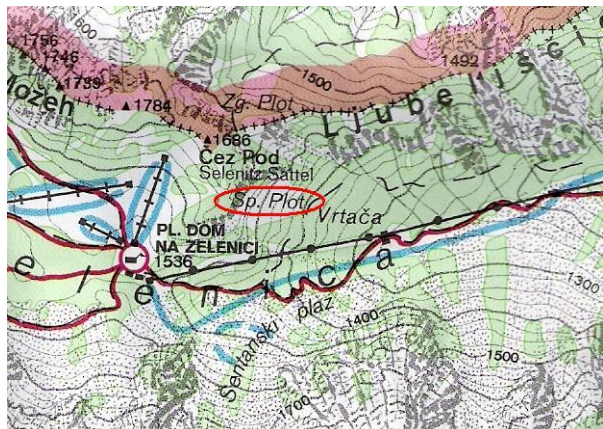


Spodnji Plot

Na desni strani nad zgornjo sekcijo Zeleniške sedežnice se boči približno devetdeset metrska stena Spodnjega plota (glej zemljevid Stol in Begunjščica) oziroma Triangla.



Stena je zanimiva zaradi svoje sončne lege, ki omogoča plezanje tudi v pozni jeseni in zgodaj spomladi in kratkega dostopa (iz Ljubelja 1h, od koč na Zelenici pa le 10 minut).

Na vrh z lepim razgledom se povzpne po smučišču ob vlečnici Triangel do prvega opornika nato pa desno navzgor po opuščnem slalomišču do velikega macesna tik pod grebenom, kjer poiščemo stezico, ki nas pripelje na sedlo (žična ograja) in skozi rušje na vrh. Zadnjih nekaj metrov na grebenu do skrinjice z vpisno knjigo in križa je precej izpostavljenih zato je potrebna pazljivost.

V drugi polovici šestdesetih let in tudi kasneje (ob 50. letnici GRS Tržič 1987 leta) je bila prizorišče vaj Tržiških gorskih reševalcev, ki so prikazali za tiste čase dokaj napreden način reševanja z jeklenico in gorskimi nosili (spreminjanje smeri, samostojni spremljevalec).

Plezalsko pa je dolgo samevala.

Po več različnih predhodnih poizkusih sta Luka Rožič in Dušan Markič 24.4.1987 dokončno preplezala prvo smer.



Vaje GRS leta 1968

1. Smer Gorskih reševalcev:

Dostop:

Od koč na Zelenici do opuščnega lesenega podstavka (desno od vlečnice), kjer so včasih obstreljevali plazove, čez smučarsko progo za večjim grmom rušja se začne steza, ki pripelje pod steno do velike skale pod katero je manjša lopa (Špajza). Skalo obideš po levi strani in na njenem vrhu je vstop v smer (opremljeno stojišče).

Opis: Po tenki poči rahlo proti desni navzgor pod previs, prečka par metrov desno in naravnost navzgor na stojišče - 25m (priporočljivo zaradi trenja vrvi - veriga). Po izpostavljeni prečki nad previsom nazaj levo čez rob na ploščo. Po plošči navzgor slediš klinom in mimo rušja na stojišče (50 m). Po lažjem razu naravnost navzgor 20m nato preko travnate grape levo pod skalno stopnjo (k), ki jo preplezaš po levi strani do vrha (2m za grebenom klin z velikim obročem). V prvem raztežaju prevladuje tehnično plezanje (do sedaj)

Sestop:

1. Po stezi na nekoliko zaraščeno staro slalomsko progo in nazaj na stezo, ki pelje pod steno.

2. Po grebenu 30 m do prvega sedelca, kjer je veriga za spust (obvezna 60m vrv). Po grapi se spustimo do velike plošče in po njenem desnem robu mimo večjega macesna do druge verige za spust (pazljivo ker 60m vrv ravno doseže stojišče !!!). Drugi spust te pripelje k vstopu v smer.

3. Sestop po lažjem delu ferate.



Smer gorskih reševalcev

V osemdesetih letih



Šprana v plotu



vstop v Lastovičji rep

Letošnjo jesen je stena zopet pritegnila Lukovo pozornost, njegovo navdušenje se je prijelo še naju z Igorjem. „Veteranska sekcija AO Tržič“, je v zadnjem mesecu zavihala rokave in preplezala nekaj novih smeri. Po nekaj oglednih obiskih (čiščenje zaraščene steze in obilo foto materjala) je 29.9.2008 nastala nova smer Lastovičji rep po zajedah na desni strani osrednjega stebra (Luka – Igor), 13. 10. je Igor na top rovp preplezal varijanto po razu do verige v smeri GRS. 14.10. je nastala smer Šprana v Plotu (Luka – Peter) po izraziti zajedi levo od gladkih plošč (prvih 15m že preplezanih prej, kar kaže najdena zanka za spust). 19.10. pa še Fulova poč smer, ki poteka po levi zajedi skalne piramide pod gladko ploščo nad veliko skalo pri vstopu v smer GRS. Vstopna 15 meterska zajedaja je že bila preplezana (verjetno Libor Anderle – Ful ob eni izmed vaj GRS), nato pa smer poteka po desni strani plošče približno po smeri spusta (ni znakov, da bi bila predhodno preplezana v celoti). Desno zajedajo do drevesa na vrhu piramide sta opremila Luka in Igor (tudi ta je verjetno že bila predhodno preplezana).

Dostop in sestop za vse smeri je enak kot pri smeri Gorskih reševalcev



2. Lastovičji rep V+, VII-

(Igor Gaberc in Luka Rožič) 29.9.2008

Vstop na najnižji točki raza. Čez rahlo preveso na rampo, ki se dviga z leve proti desni približno 15m. Nato par metrov v levo in čez previs na poličko. Naprej po desnih počeh navzgor na stojišče v lopi ob pomolu (40m). Stojišče v lopi. Nad lopo najlepši del smeri, previsna poč (Gabrčeva poč) čeznjo in desno ven v steno. Rahlo desno navzgor čez odprto steno na stojišče pod lusko (30m). Po desnem robu na lusko čez preveso v lažji svet pod vrhom. Po dobri skali izstopiš na vrhu nekoliko desno od križa.

Kasneje smo smer v drugem raztežaju nekoliko »popravili« tako da pod gladko ploščo nad zajedo ne zaviješ desno ampak naravnost (kk -VII) na ploščo in nato rahlo proti desni čez navpično nekoliko krušljivo stopno (k) na stojišče. (po mnenju prvih ponavljavcev je najtežje mesto nad počjo prehod na ploščo -VII)

3. Šprana v Plotu IV, V-

(Luka Rožič in Peter Rožič) 14.10.2008

Vstopiš v dobro vidno zajedo 20m levo od luknje (špajza). Po zajedi 15m naravnost navzgor. Naprej po zajedi pod gladko steno, ki se po nekaj metrih malo položi, rahlo proti levi. Večjo skalo obplezaš po levi in nadaljuješ do stojišča (40m). Po nekoliko krušljivem terenu 10m naravnost navzgor nato levo v smeri grape, ki jo zapira trikotna stena. Po desni strani trikota par metrov do klina nato prečiš v levo zajedo (pazi na nestabilen blok v sredini !!) in po kotu na rob stene. Originalni izstop je najbolj krušljiv zato priporočamo kasneje preplezane variante.

A. Desna varianta:

Iz pod trikotne stene po desni strani nadaljuješ (oporno V- kk) do pod manjšega previsa ,nato prestopiš levo na raz in izplezaš.

B. Direktna varianta: S stojišča nadaljuješ po kotu (nekoliko slabša skala - k) pod previs in na ploščo (svedrovec, višje k/ k) deset metrov navzgor. Nadaljuješ po rampi (III.) desno do kota in čez navpično stopnjo V- (k,k) na ploščo ter po njej iz stene (za grebenom stojišče- zanka).

Sestop:

Po rušju takoj za grebenom se v smeri vrha povzpneš do sedla kjer je veriga za spust (30m).

4. **Varijanta na smer GRS po razu ocena : VI-** (Igor Gaberc) 13.10.2008

Vstop na desni strani luknje pod skalo po razu do počī, po njej do konca, nato prečka 2m v desno in navzgor po manjši odprti zajedi do stojišča v smeri GRS (28m – 30m , veriga). Smer je opremljena s svedrovci (6 svedrovce do stika z smerjo GRS)

5. **„Fulova poč,, V - III** (Luka Rožič in Peter Rožič)

Vstop 10m od levo od luknje (Špajza-depo) po počī 15m navzgor do drevesa, naprej po robu velike plošče do stojišča (veriga za spust). Levo navzgor mimo drevesa (od tu dalje je smer v večji meri pokrita z ferato) nato prečka nekaj metrov v levo in naravnost navzgor po smeri spusta na rob stene (vstopno zajedo je najverjetneje med eno od vaj GRS pred leti preplezal Libor Anderle – Ful).

C. varianta

V drugem raztežaju ko plošča počasi preide v odprt kamin (k) po polici za rušjem (k) prečiš na poševno ploščo in po njej rahlo navzgor na raz kjer se pridružiš direktni varianti Šprane.

6. **Vzhodni kamin** (Luka Rožič in Igor Gaberc)

Smer je bila verjetno preplezana že v preteklosti (v osrednjem delu kamina sta naletela na staro zagozdo in klin, vstopni in izstopni del pa nimata predhodnih znakov. Vstopni del poteka nekoliko levo, kjer smo kasneje odkrili še en star klin).

Vstop 15m desno od vstopa v Lastovičji rep v izrazitem 10m visokem kotu ki ga preplezaš po desni strani (k,k) in nadaljuješ po lahki rampi desno do starega stojišča (dva klina) Do tu so prvopristopniki verjetno prišli z leve strani po prečki . Nadaljuješ po plošči do začetka kamina, ko se ta prevesi se mu po plošči izogneš na levo (zagozda) na rob in po nekaj metrih zaviješ nazaj v kamin na malo stojišče. Nad stojiščem je bilo varovanje bolj skopo saj šele nad navpičnim delom prideš do starega klina (v notranjosti kamina nekaj krušljivim skalam se izogneš z plezanjem v razkoraku čim bolj po znanjem robu) zato smo namestili en svedrovec. Nekaj metrov še nadaljuješ po kaminu nato se umakneš na levi rob in na stojišče skupno z smerjo št 2.

Od tu dalje ni več sledi predhodnikov (možno je da so nadaljevali po sosednji smeri GRS). Nadaljuješ po prečki v desno na ploščo in po kotu do zajede, ki poteka po navpični stopnji (k,k V+) mimo majavega bloka na rob stene. Podatkov o plezalcih, ki so preplezali kamin kljub poizvedovanju ni.

7. **Belesti...** (Gaberc Igor)

Nekaj metrov pred sedanjim vstopom v kamin smo našli v gladkem kot star klin (verjetno prvotni vstop). Tu je Igor opremil smer (VI) do verige sredi stene . V bližini pa je še Lukov projekt (navpična poč) ,ki čaka na izvedbo.

8. **Desni kamin** (preplezan v času vaj GRS avtor po nekaterih podatkih Dušan Srečnik-Zobač)

9. **Koražova smer IV+ / V (spominska smer Jožu Štucinu)**



Smer se prične na istem vstopnem mestu kot Šprana naravnost navzgor do ne izrazitega kota nato čez navpično mesto na nekoliko krušljiv del, po nekaj metrih desno na ploščo pod širšo izrazito zajedo in nad njo na stojišče v bližini ferate. Nadaljevanje po plošči navzgor do kota in nad njim po lepi plošči pod nekoliko krušljiv raz kjer se priključi direktni varianti Šprane in po njej izstopi. Smer je večji del opremljena z svedrovci in tudi nekaj navadnimi klini. Ocena IV+ z več mesti V(+). Smer je nastajala dalj časa in je bila prvič splezana od spodaj navzgor v celoti 1.9.2015.

Plezala Peter in Luka Rožič

Ocena smeri se bo izoblikovala z mnenjem ponavljavcev.

Večina smeri je bile preplezane klasično od spodaj navzgor in nato očiščene in opremljene s svedrovci na stojiščih in v smereh zaradi varnosti. Ključno mesto, previsno zajedo v drugem raztežaju smeri št. 2 je Igor preplezal z „frendi,“. V smereh je trenutno še nekaj odvečnih klinov, ki jih bomo odstranili ali zamenjali s svedrovci za varnost, ker skala ni povsod najboljša. Vse bodoče ponavljavce smeri naprošamo, da jih puste opremljene tako kot so, če je komu kašen klin odveč naj ga prezre. „Mladinci,“ po šestdesetem letu smo morebiti malo bolj „ziheraški,“ a še zmerom zagnani.

Lep pozdrav od „Plotarjev,“!

Peter Rožič

Ps – avgust 2015:

Od nastanka tega zapisa je preteklo nekaj časa, zato je vneseno nekaj popravkov in vrisanih nekaj novih smeri in »ferata«. Za dodatne informacije smo vedno na voljo.

Peter Rožič

Peter.rozic@telemach.net